

# **STRUCTURER ET ACCOMPAGNER DES INITIATIVES CITOYENNES EN MATIÈRE DE DÉVELOPPEMENT DE FILIÈRES AGRICOLES ET ALIMENTAIRES DE TERRITOIRE**

## **FICHE DE CAPITALISATION**

Mai 2024

### **EN BREF**

Les filières agricoles et alimentaires de territoire sont au cœur d'un système agroéconomique complexe et dans lequel de nombreux acteurs gravitent. Les enjeux et stratégies sont multiples et les parties prenantes du système ont parfois des objectifs, des visions et des intérêts particuliers. Des initiatives citoyennes visant à développer des filières de territoire sont en cours et doivent être intégrées dans les Projets Alimentaires Territoriaux (PAT). Elles nécessitent souvent une coordination et un accompagnement multi-acteur, notamment sur les questions juridiques, économiques, logistiques, sociales, environnementales et organisationnelles, mais aussi sur la gouvernance et la mise en réseau des acteurs. L'objectif est d'augmenter la consommation des produits issus du territoire, pour les besoins spécifiques de la restauration collective ou autre.

Cette fiche présente des pratiques d'accompagnement multi-acteurs d'initiatives citoyennes de développement de filières agricoles et alimentaires de territoire. Ce sont des éléments issus des travaux de Terres en villes (2023) sur la démocratie alimentaire.

### **POURQUOI EST-IL IMPORTANT D'ACCOMPAGNER DANS LES PAT DES INITIATIVES CITOYENNES DE DÉVELOPPEMENT DE FILIÈRES AGRICOLES ET ALIMENTAIRES DE TERRITOIRE ?**

*« C'est important pour nous de développer la capacité des populations à retrouver une certaine souveraineté sur leurs actions sur l'alimentation. On essaie dans notre territoire de redonner du pouvoir d'action aux différents acteurs. En 2018, on a un citoyen qui est venu nous voir suite à une*

### **DÉMOCRATIE ALIMENTAIRE : DE QUOI PARLE-T-ON ?**

- **Souveraineté alimentaire par le peuple**
- **Accès de toutes et tous à une alimentation saine et de qualité**
- **Gouvernance participative des systèmes alimentaires**

*réunion PAT. Il nous a dit que nos actions l'intéressent et qu'il a un rêve de faire refonctionner un moulin qui fonctionnait avant pour faire de la farine. Il nous a parlé de son projet et je lui ai demandé s'il n'y avait pas eu la réunion PAT, est-ce qu'il serait venu nous voir ? Il m'a répondu non. Il s'est inspiré d'un moulin qui s'est fait sur le Causse Méjean, le moulin de la Borie. Nous avons cherché à structurer son projet autour d'une association qu'on a créée. L'association regroupe les acteurs de la filière. Elle compte plusieurs volets d'actions que nous accompagnons. Nous avons structuré sa gouvernance autour d'un conseil d'administration composé des acteurs de la filière. Nous travaillons avec eux sur la mise en relation avec les partenaires. Nous souhaitons que le moulin soit connecté avec le territoire »*  
(Témoignage d'un porteur de PAT).

Accompagner les initiatives citoyennes en matière de démocratie alimentaire contribue à la relocalisation de filières agricoles et alimentaires de territoire et renforce le pouvoir d'agir et la réappropriation du système alimentaire par les habitants.

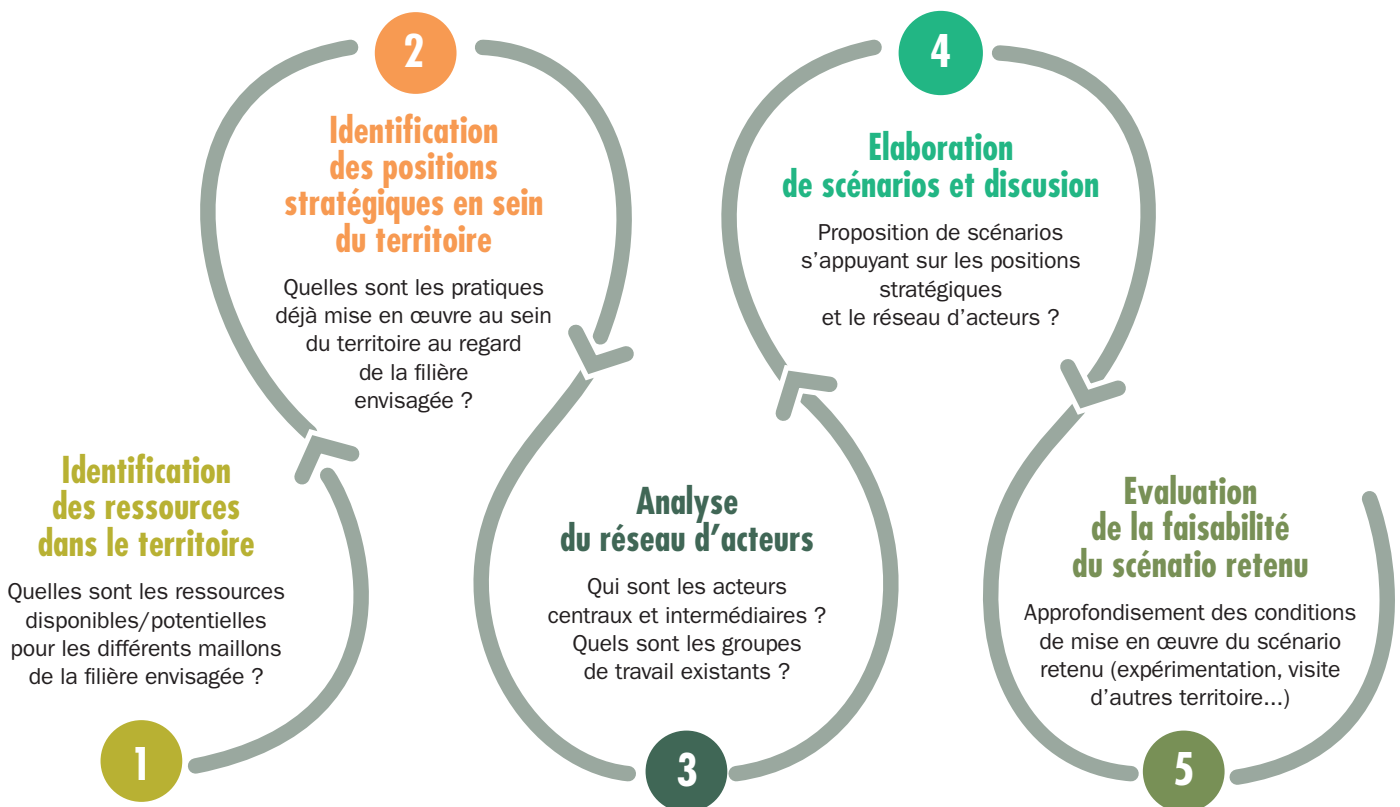


Figure 1 : les cinq étapes de la démarche d'accompagnement de l'innovation collective – Source : Yuna Chiffolleau et Anne Cécile Brit, 2021.

## COMMENT STRUCTURER ET ACCOMPAGNER LES INITIATIVES CITOYENNES DE DÉVELOPPEMENT DE FILIÈRES AGRICOLES ET ALIMENTAIRES DE TERRITOIRE ?

A Belle-Île-en-Mer, un collectif d'acteurs s'est formé dans le territoire pour travailler ensemble sur la filière farine. Grâce à l'appui du PAT et sur l'impulsion d'acteurs privés et publics autour de l'enjeu du développement de filières de territoire, ils ont cherché à coconstruire des solutions communes sur un projet de relocalisation de la production et se mettre d'accord sur quelques fondamentaux (les objectifs, les difficultés, le temps et l'énergie qu'ils souhaitent investir dans le projet). Des collectifs d'acteurs (habitants, producteurs, transformateurs, distributeurs...) peuvent donc être préexistants dans les territoires, mais il faut les regrouper, travailler sur des mises en relations et la mise en place d'innovation collective.

Partant de cet exemple de structuration de filières agricoles et alimentaires impulsées par des initiatives citoyennes, le figure 1 montre, de manière générale, les démarches d'accompagnement et de structuration de filières de territoire.

**L'identification des ressources** dans le territoire consiste à recenser les ressources disponibles pour la filière envisagée (surface agricole, volume de production pour la filière, nombre d'agriculteurs, outils de la transformation

disponibles, nombre de transformateurs, les circuits de commercialisation...). **L'identification des positions** stratégiques au sein du territoire se base sur la connaissance et la caractérisation des pratiques déjà existantes. **L'analyse du réseau d'acteurs** consiste à identifier les relations existantes entre les acteurs concernés par le projet de développement de la filière (identifier les groupes déjà constitués et les groupes à créer). La structure **élabore différents scénarios** de reterritorialisation de la filière dans le territoire. Ces scénarios sont ensuite soumis au débat (validation, ajustement...).

Rédacteur : Alioune DABO, responsable scientifique



Avec le soutien de la

