



Rn PAT

Réseau national
des Projets Alimentaires Territoriaux



**AOUT
2021**



RESUME DE STAGE

Implication du monde agricole dans trois secteurs d'actions des PAT – Culturel et gastronomie, nutrition et santé, accessibilité sociale

Carmen Balerdi



Fonds européen agricole pour
le développement rural :
l'Europe investit dans les
zones rurales



Objectifs et cadre de l'étude

Cette étude sur « l'implication du monde agricole dans trois secteurs d'actions des projets alimentaires territoriaux : culturel et gastronomie, nutrition et santé et accessibilité sociale » a été réalisée entre mars et août 2021 pour Terres en villes dans le cadre de son programme en tant qu'Organisme National à Vocation Agricole et Rurale (ONVAR), par Carmen Balerdi, étudiante ingénieure agronome à Bordeaux Sciences Agro à l'occasion de son stage de fin d'étude.

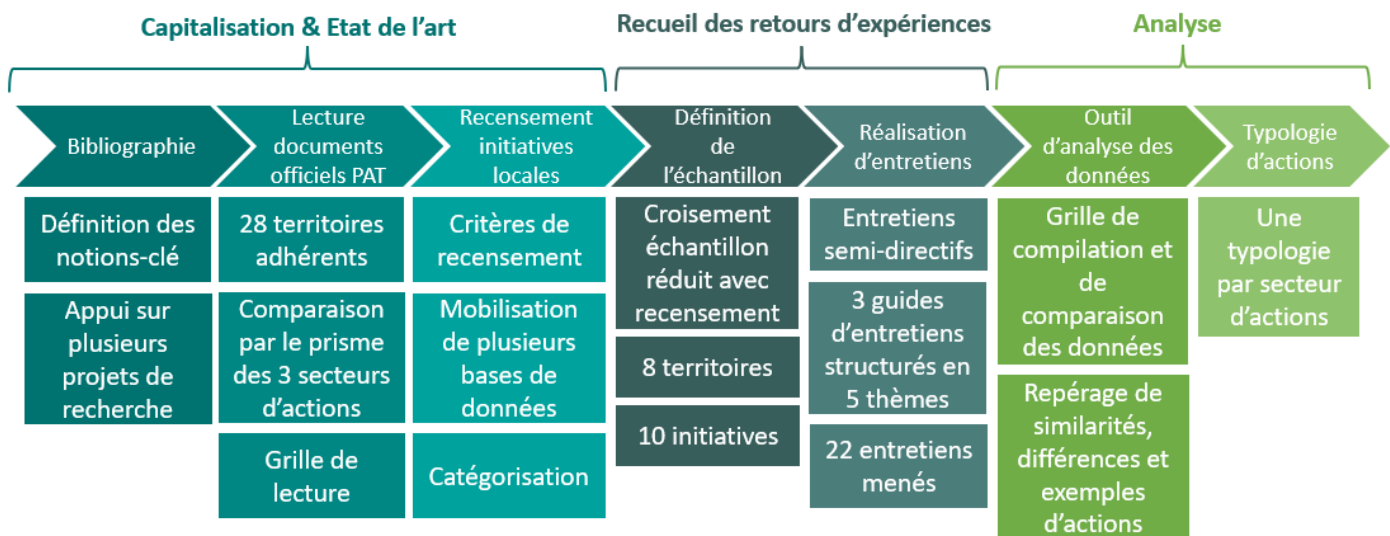
L'étude a pour finalité de donner toute sa place au monde agricole dans ces trois secteurs d'actions. En effet, peu de PAT relient ces entrées culturelles, sanitaires ou sociales au monde agricole. En d'autres termes, le monde agricole est souvent associé par les porteurs de PAT ou autres acteurs, aux secteurs d'actions de l'économie et des filières, à celui de l'environnement et enfin partiellement à celui de l'urbanisme et de l'aménagement (foncier agricole) mais reste éloigné de ces trois autres champs.

Pour ce faire, les objectifs de l'étude étaient de :

- Recenser, caractériser et valoriser des actions déployées dans le cadre de PAT et impliquant le monde agricole à travers une dizaine de « fiches expériences » pour inspirer et favoriser les hybridations entre les acteurs.
- Mettre les résultats de ces études en perspective au travers d'un mémoire de recherche, dans lequel seront explicités la démarche, les résultats, une mise en débat du projet, ainsi que des propositions d'amélioration des méthodes d'animation territoriale afin de mieux prendre en compte le monde agricole et favoriser le dialogue et donc les hybridations.
- Tirer de cette étude des ouvertures pour les travaux de Terres en villes. L'objectif est alors de formuler des propositions d'ouverture pour les travaux de Terres en villes pour améliorer les méthodes d'animation territoriale pour qu'elles prennent en compte au mieux le développement agricole.

Démarche et méthode

Cette étude a été réalisée en plusieurs phases de travail :



Un monde agricole pluriel et diversifié

De manière générale et un peu schématique, on trouve dans le monde agricole deux grandes catégories d'organismes de développement agricole. La première correspond aux organismes dits conventionnels, souvent historiques. A l'inverse, la deuxième catégorie comprend les organismes dits alternatifs, dont la majorité promeut l'agriculture biologique, et qui sont apparus dans le paysage agricole français plus récemment.

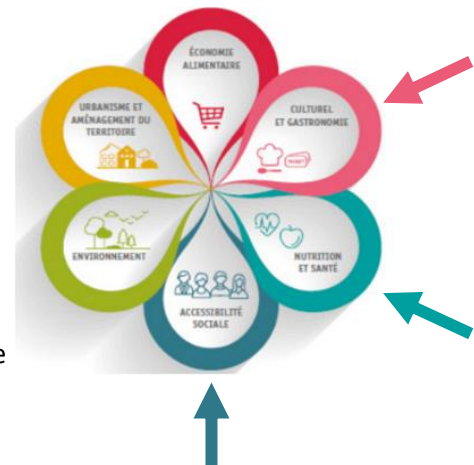
Le monde agricole est donc pluriel et en évolution constante. Il s'adapte aux changements de politiques autant qu'il les impulse. Avec les nouvelles attentes sociétales, de nouveaux organismes de développement agricole ont vu le jour. Les collectivités deviennent alors des acteurs pouvant faire du développement agricole.

Toutefois, devant la diversité de ces acteurs, il a été décidé de n'étudier que les organismes de développement agricole conventionnels et alternatifs, et les collectivités territoriales.

Un échantillon de 8 territoires

8 territoires ont été analysés lors de cette étude :

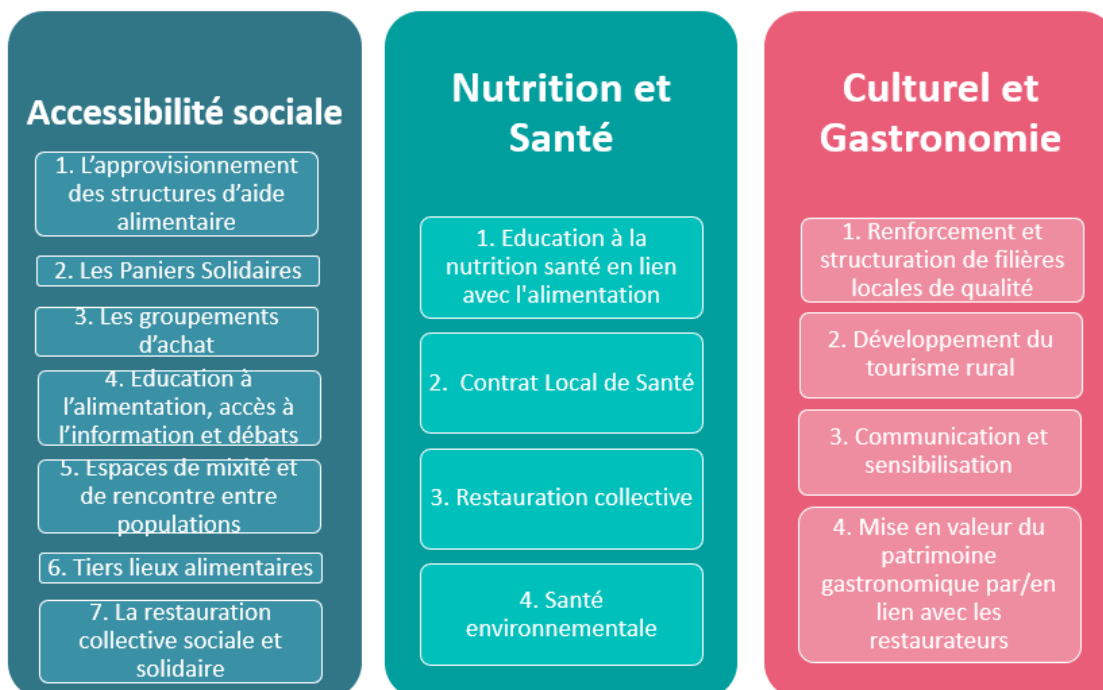
- Nantes Métropole
- Angers Loire Métropole
- Grand Besançon Métropole
- Montpellier Méditerranée Métropole
- Métropole Européenne de Lille
- Communauté d'Agglomération de Béthune Bruay Artois Lys Romane
- Grand Lyon La Métropole
- Lorient Agglomération



Des entretiens ont été menés auprès de ces territoires, ainsi qu'auprès d'acteurs du monde agricole présents et agissant au sein de leurs PAT, de même que certaines initiatives participant à un ou plusieurs des secteurs d'actions étudiés.

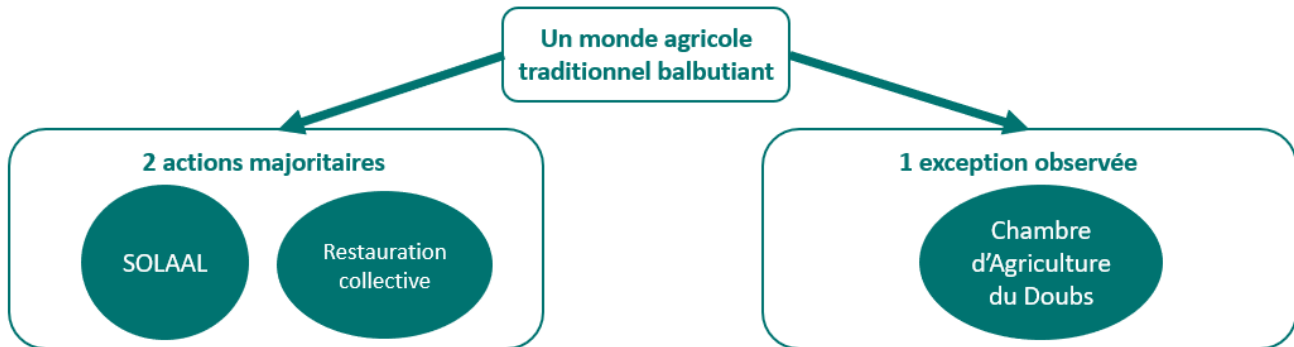
Mise en avant d'une typologie d'actions

Une typologie a été définie pour chaque secteur d'actions étudié. Elle est issue d'un travail de recensement d'initiatives impliquant le monde agricole dans les secteurs d'actions.



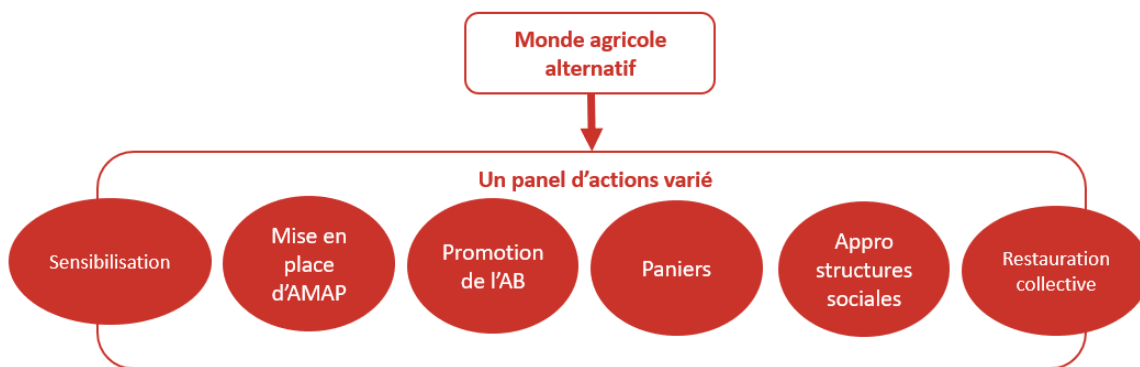
Résultats : une mobilisation inégale au sein des 8 territoires étudiés

Nutrition santé et Accessibilité sociale : deux secteurs appréhendés conjointement



Les Chambres d'agriculture, bien qu'encore timides, s'emparent peu à peu de la thématique d'accessibilité sociale. Celle de la nutrition santé s'avère lui être corrélée. Aucune action appartenant exclusivement à ce secteur d'actions n'est toutefois observée.

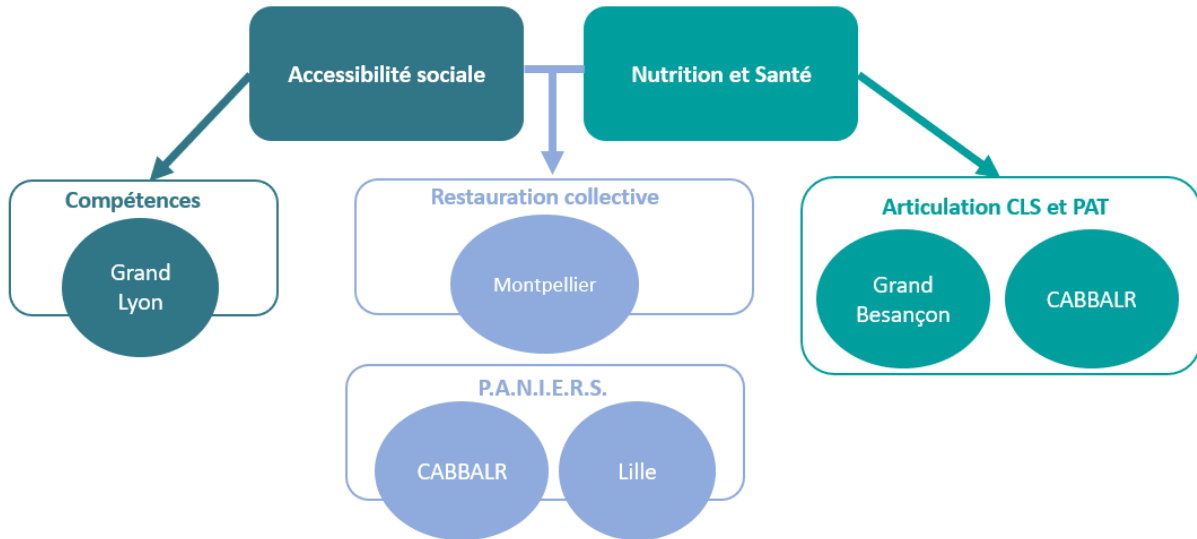
Cependant, sur les 8 territoires enquêtés, les Chambres d'agriculture restent mobilisées majoritairement pour des actions d'économie alimentaire. Elles vont ainsi être partie prenante des actions d'installation, de transmission, de création de filière, de dialogue avec les agriculteurs, etc. Leur prise en compte des secteurs d'actions de l'accessibilité sociale et de la nutrition santé est encore très variable selon les territoires, les volontés politiques des Chambres, les relations avec les collectivités territoriales et les jeux d'acteurs locaux.



Les entretiens réalisés montrent la mobilisation importante du monde agricole alternatif dans l'accessibilité sociale et la nutrition santé. Ici encore, ces deux secteurs d'actions sont bien souvent traités de manière conjointe.

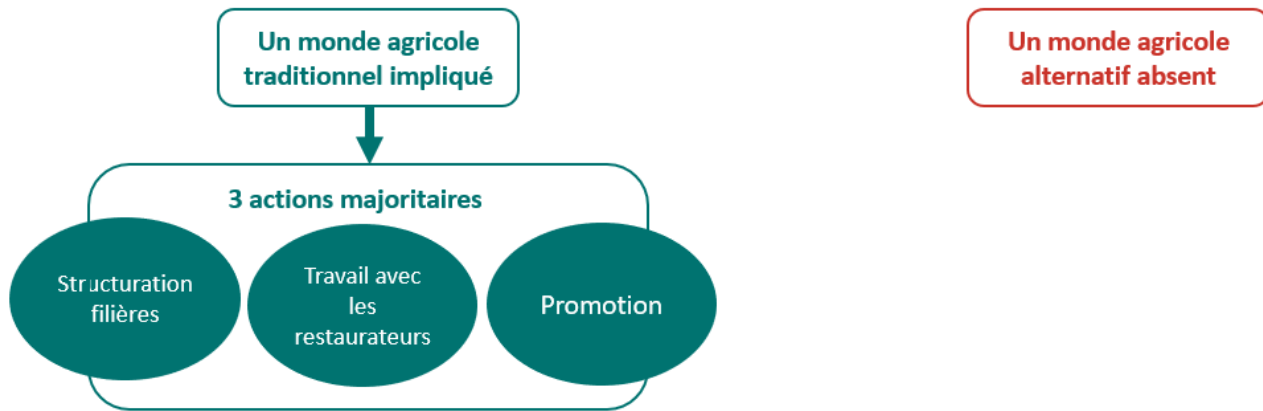
Il est également intéressant de souligner que chacune des actions, bien qu'elles soient à dominante accessibilité sociale ou nutrition santé, mobilisent à chaque fois d'autres secteurs d'actions, notamment ceux d'environnement et d'économie alimentaire, en permettant l'accès des producteurs à de nouveaux débouchés, en leur assurant un revenu décent, etc.

Elles favorisent donc les hybridations et les coopérations inter-acteurs, que ce soit entre acteurs du monde agricole ou avec des acteurs sociaux comme les CCAS.

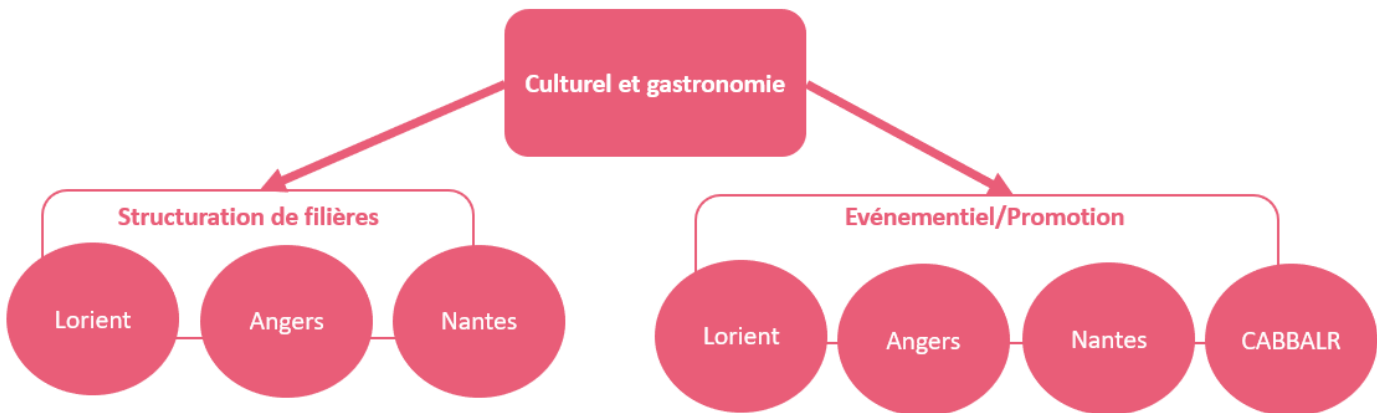


Deux thématiques en puissance au sein des projets alimentaires territoriaux, souvent liées, avec des disparités lors du passage en phase opérationnelle dans les différents territoires de projet étudiés.

Culturel et gastronomie : une polarisation inversée



Une prise en compte variable au sein des projets alimentaires territoriaux car dépendante des relations avec le monde agricole, du territoire et de ses spécificités agricoles.



Recommandations

1- Des secteurs d'actions favorisant les hybridations et les initiatives transversales

L'analyse des entretiens a montré que les actions impliquant le monde agricole dans ces trois secteurs mobilisent en fait plusieurs secteurs d'actions. A titre d'exemple, l'ensemble des actions mises en œuvre dans le secteur de l'accessibilité sociale mobilise aussi celui de la nutrition et de la santé. De plus, en impliquant le monde agricole, elles investissent le champ de l'économie alimentaire en leur donnant accès à de nouveaux débouchés. Ce secteur d'actions est également investi par les actions de culturel et de gastronomie.

Les actions de nutrition-santé comme l'inscription de fiches actions PAT dans les contrats locaux de santé par exemple, permettent la création de passerelles entre plusieurs dispositifs et services des collectivités et des acteurs régionaux. De même, les actions de culturel et de gastronomie vont souvent mobiliser le service tourisme et l'Office de tourisme. Les actions d'accessibilité sociale vont quant à elle mobiliser les centres sociaux, les acteurs associatifs, la direction solidarité, etc.

La mise en place d'actions dans ces secteurs représente donc un véritable levier de mise en réseau et de partenariats entre les acteurs des territoires.

2- Une meilleure intégration du monde associatif

Les entretiens avec les initiatives portées par le monde associatif ont montré une grande volonté d'impliquer le monde agricole. Pour autant, ces initiatives ne sont que peu intégrées au sein des PAT. L'intégration de ces initiatives portées par les acteurs associatifs pourrait répondre à un double objectif : mobiliser des actions systémiques et transversales au sein des PAT, tout en accordant plus de visibilité et la possibilité de financements pour les initiatives grâce à l'ingénierie de mise en réseau déployée par le PAT. Travailler sur cet aspect et intégrer les acteurs associatifs dans les PAT serait donc un réel levier pour ces derniers. En effet, ces associations mobilisent le monde agricole dans leurs actions d'accessibilité sociale, de nutrition et santé, et de culturel et de gastronomie.

3- La restauration collective

La restauration collective s'avère être un très bon levier car l'amélioration de la qualité des produits servis en restauration collective permet d'agir sur la santé des convives. De plus, pour les foyers précaires, cela assure au moins un repas sain par jour, tant en termes de qualité que de nutrition. Il est également plus aisé d'impliquer les agriculteurs dans cette action car, cela leur assure un débouché et un revenu décent.

Une restructuration de la filière d'approvisionnement de la restauration collective vers plus de local demande néanmoins des aménagements au sein de la collectivité.

La restauration collective est un élément majeur de l'intervention des collectivités. Les collectivités décident l'origine de leur approvisionnement, de la qualité de leur approvisionnement, du coût que cela représente. La restauration collective permet donc à la collectivité de montrer sa propre implication dans son PAT et son exemplarité.

4- La communication et la mise en réseau : des leviers indispensables à la mobilisation des acteurs du monde agricole

La communication, la sensibilisation du monde agricole aux différentes thématiques et leur mobilisation dès l'émergence du projet alimentaire territorial sont des leviers indispensables à leur implication dans les PAT, et donc a fortiori dans les trois champs étudiés.

L'objectif n'est toutefois pas de mobiliser forcément l'ensemble des agriculteurs du territoire, mais de mobiliser un noyau moteur qui entraînera les autres par la suite.

Une autre recommandation souvent citée lors des entretiens a été le passage rapide à des phases concrètes afin de montrer à quoi sert le projet alimentaire de territoire.

Conclusions et perspectives

Une polarisation du monde agricole a été observée dans les secteurs de l'accessibilité sociale et de la nutrition et de la santé. Les Chambres d'agriculture commencent timidement à s'investir de la question quand les organismes alternatifs s'en sont déjà bien emparés. Cette polarisation est inversée pour le secteur du culturel et de la gastronomie.

Pour autant, l'étude a mis en avant une bonne implication des acteurs du développement agricole dans ces thématiques. En effet, les territoires enquêtés, bien qu'appréhendant de manière très disparate ces questions à cause de volontés politiques distinctes, de contraintes territoriales ou de démarrage de la phase opérationnelle, impliquent le monde agricole dans ces thématiques, par le biais d'actions très variées.

Les territoires du Grand Lyon La Métropole, de Montpellier Méditerranée Métropole, de la Communauté d'Agglomération de Béthune Bruay Artois Lys Romane et la Métropole Européenne de Lille se sont démarqués pour leur prise en compte des thématiques d'accessibilité sociale et de nutrition et santé, impliquant à chaque fois le monde agricole.

Lorient Agglomération quant à elle investit tout particulièrement le culturel et la gastronomie. Angers Loire Métropole et Nantes Métropole ont des actions structurées sur le culturel et la gastronomie, mais restent en phase de démarrage et de réflexion sur les deux autres secteurs.

Enfin, Grand Besançon Métropole investit la thématique de la nutrition et de la santé par le biais de son Contrat Local de Santé mais reste encore balbutiante sur les deux autres secteurs et très axée sur l'économie alimentaire.

Un point de vigilance est toutefois à préciser : les résultats présentés dans ce document sont issus de l'analyse de territoire urbains. L'étude gagnerait donc à être étendue à un échantillon de différents types de territoires, afin de corroborer ou d'infirmes les résultats obtenus ici.